

ИНВЕСТИЦИИ И ИННОВАЦИИ INVESTMENT AND INNOVATIONS

УДК 338.012

DOI 10.18413/2411-3808-2019-46-4-621-627

КОНЦЕПТУАЛЬНАЯ МОДЕЛЬ ОРГАНИЗАЦИИ И УПРАВЛЕНИЯ ИНВЕСТИЦИОННОЙ ДЕЯТЕЛЬНОСТЬЮ В СЕЛЬСКОМ ХОЗЯЙСТВЕ (МЕТОДОЛОГИЧЕСКИЕ ПОДХОДЫ)

CONCEPTUAL MODEL OF ORGANIZATION AND MANAGEMENT OF INVESTMENT ACTIVITY IN AGRICULTURE (METHODOLOGICAL APPROACHES)

З.Ш. Бабаева
Z.Sh. Babaeva

Дагестанский государственный университет народного хозяйства
Россия, 367008, Республика Дагестан, г. Махачкала, ул. Джамалутдина Атаева, 5

Dagestan State University of National Economy
Russia, 367018, Republic of Dagestan, Makhachkala, 5 Jamalutdina Ataeva St

E-mail: bzsh2017@yandex.ru

Аннотация

Рассматриваются основные аспекты формирования концептуальных подходов воспроизводственных процессов в сельском хозяйстве на основе активизации всех имеющихся ресурсов, в том числе инвестиционных средств. Определена основная проблематика исследования – недостаточная инвестиционная привлекательность отрасли сельского хозяйства, вызванная как внутренними, так и внешними воздействующими факторами, что сдерживает развитие воспроизводственных процессов в исследуемой отрасли. Решение данной проблемы заключается в разработке и применении действенных методических подходов государственной поддержки развития сельскохозяйственной отрасли в целях увеличения ее эффективности, а, следовательно, и повышения инвестиционной привлекательности для частных инвесторов. Предложена уровневая концептуальная модель управления инвестиционной деятельностью в региональном сельском хозяйстве, отражающая, в отличие от существующих, уровневое взаимодействие управляющей (государство) и управляемой (инвестиционная и производственная деятельность) системы и базирующаяся на двух основополагающих базисах – непереносимое наращивание объемов производства сельскохозяйственной продукции и повышение эффективности инвестиционной деятельности в сельскохозяйственном воспроизводстве.

Abstract

The main aspects of formation of conceptual approaches of reproduction processes in agriculture on the basis of activation of all available resources, including investment means are considered. The main perspective of a research – the insufficient investment attractiveness of the branch of agriculture caused by both the internal, and external influencing factors that constrains development of reproduction processes in the studied industry is defined. The solution of this problem consists in development and application of effective methodical approaches of the state support of development of the agricultural industry for increase in its efficiency, and, therefore, and increases in investment attractiveness for private investors. The-level conceptual model of management of investment activities in regional agriculture reflecting unlike existing, by-level interaction of the managing director (state) and operated (investment and production activity) systems and based on two fundamental bases – indispensable increasing production of agricultural products and increase in efficiency of investment activities in agricultural reproduction is offered.



Ключевые слова: концептуальная модель, инвестиционная деятельность, сельскохозяйственное производство.

Keywords: conceptual model, investment activities, agricultural production.

Введение

Современное состояние российской экономики в целом и сельского хозяйства в частности формирует новые требования к государственной политике по управлению бюджетными средствами с целью выполнения первостепенных внешних и внутренних задач. В условиях дефицита инвестиционных ресурсов, направляемых на развитие инвестиционной деятельности в сельском хозяйстве, необходима разработка новых концептуальных подходов по совершенствованию управления инвестиционными процессами в данной сфере, в частности: формирование оптимальной структуры использования инвестиционных ресурсов; развитие инструментов государственной поддержки сельскохозяйственного кластера; развитие кредитной и страховой политик сельскохозяйственного производства и т. д. Несмотря на довольно большое количество научных трудов по данному вопросу, до сих пор остается проблематичной сфера сбалансированности интересов всех субъектов инвестиционного процесса в сельском хозяйстве, так как, с одной стороны, инвестиционная деятельность подразумевает получение прибыли, а с другой стороны, сельское хозяйство – это самая рисковая сфера инвестиционных вложений, так как практически невозможно определить все экзогенные факторы, определяющие получение перспективного продукта отрасли [Babaeva Z.S., Shahbanov R.B., Shahbanova S.R., Asekova B.N., Postnova M.V., 2017]. Наиболее действенными и перспективными направлениями совершенствования управления инвестиционной деятельности в воспроизводственном процессе сельского хозяйства являются адаптация экономических инструментов, образующих систему инвестиционного инфраструктурного обеспечения [Babaeva Z.S., 2018].

Обзор литературы

Проблемы инвестирования научным экономическим сообществом исследуются на протяжении длительного исторического периода [Mulema A.A., 2012]. Применительно к различным отраслям экономической деятельности российскими и зарубежными исследователями решались важнейшие задачи. Проблема обеспечения инвестиционной деятельности в сельскохозяйственном производстве исследовалась в трудах современных зарубежных экономистов Дж. Бабкока, Е. Келли, Х. Леонарда, А.В. Марчиса, А.А. Мулема, А. Ясена и др. В диссертациях зарубежных исследователей по близкой к ряду аспектов данного исследования проблематике значительная роль отведена инновационным процессам в сельском хозяйстве и производстве продовольствия. Финансовому аспекту уделяется несколько меньшее внимание, поскольку сельское хозяйство в развитых странах на достаточно высоком уровне поддерживается государством, банковской системой и частными инвесторами [Babcock J., 2009; Kelly E., 2014; Leonard J., 2015]. Применительно к сельскохозяйственной специализации методология обеспечения инвестиционной деятельности АПК разрабатывалась в трудах российских экономистов А.Р. Артамонычевой, Д.С. Варыгина, Л.Н. Гостева, В.А. Гудашева, И.Т. Р.Р. Качаевой, Ж.В. Корнева, С.А. Позднякова, А.Х. Семенова, О.Ю. Якимовой и др. В проанализированных трудах указанных ученых не учитывались в полном объеме все аспекты инвестиционной деятельности АПК, что уменьшает по отдельным показателям их значимость и повышает актуальность проблематики данного исследования.

Объект и методы исследования

Процесс сельскохозяйственного производства неотъемлемо связан с организацией его финансирования, и в первую очередь, за счет привлечения инвестиционных ресурсов со стороны государства и частных партнеров [Gosteva L.N., 2006]. На сегодняшний день

существует множество теоретико-методологических подходов, направленных на совершенствование процессов воспроизводства и управления сельским хозяйством на основании дифференциации различных вариантов ресурсного обеспечения. Тем не менее в условиях дефицитности инвестиционного обеспечения возникает объективная необходимость разработки концептуальных подходов по исследованию указанных процессов с учетом активизации инвестиционной деятельности в реальных объемах, а не за счет заранее неосуществимого планирования наращивания инвестиционных ресурсов [Marchis A. V., 2015]. Изучение теоретического базиса по вопросам организации и управления инвестиционной деятельности в сельскохозяйственном производстве позволило нам определить, что в современных условиях инвестиции оказывают самое большое влияние на развитие воспроизводственного процесса (за исключением системообразующих ресурсных факторов), а значит, все дальнейшее развитие сельскохозяйственной отрасли целиком зависит от уровня ее финансирования. Особенностью инвестирования сельскохозяйственного производства является то, что это весьма рисковая сфера, несущая зачастую получение больших убытков, а потому его инвестиционная привлекательность остается весьма низкой [Kachaev R.R., 2012]. Тем не менее, учитывая социальную значимость сельскохозяйственного производства для экономики страны, государство является основным и крупнейшим инвестором данной отрасли для того чтобы обеспечить выполнение всех своих функциональных задач (начиная от продовольственной безопасности и заканчивая конкурентным развитием промышленных отраслей). Немаловажным моментом при определении концептуальных подходов к исследованию организации и управления процессами воспроизводства в сельском хозяйстве необходимо учитывать тот факт, что эффективность этих процессов во многом определяется не только общей выделенной суммой инвестиционных ресурсов, но и их структурной принадлежностью, от которой и зависят условия привлечения и использования инвестиционных ресурсов. Частные инвестиции характеризуются более высокой процентной ставкой, а значит, их привлечение требует максимального снижения всех потенциальных рисков и получения наибольшей отдачи [Yakimova O.Yu., 2008]. Условия привлечения государственных инвестиций наиболее приемлемы для сельхозтоваропроизводителей, так как их использование (даже, в конечном счете, неэффективное в силу объективных причин) не влечет за собой жестких мер ответственности, а стоимость привлечения таких ресурсов сравнительно недорогая [Yaseen A., 2015]. То есть при определении структуры и источников инвестиционных ресурсов актуальным становится вопрос определения финансового левеиджа, однако который актуализируется только в условиях отдельно взятого хозяйствующего субъекта, так как на региональном или муниципальном уровне необходима разработка модели инвестирования, которая синтезировала бы в себе особенности сельскохозяйственного производства, условия государственного и частного финансирования, а также факторы, определяющие воспроизводственный и инвестиционный процессы на исследуемой территории. В связи с этим мы предлагаем использование метода модельной визуализации общего видения региональной инвестиционной политики в сельскохозяйственном производстве (рисунок 1).

Отличительными особенностями сельскохозяйственного воспроизводства является то, что его основной фактор производства – земля – обладает весьма низкой экономической эффективностью, а значит привлечение инвестиционных ресурсов весьма затруднено [Korneva Zh.V., 2007]. Кроме того, производимая продукция сельского хозяйства также обладает низкой эластичностью спроса, что также не способствует привлечению частных инвесторов.

Данные аспекты мы постарались учесть в системе управления взаимоотношениями между государством, региональными системами и конкретными сельхозтоваропроизводителями в части распределения и использования инвестиционных ресурсов. На макроуровне взаимоотношения продемонстрированы на примере распределения государственных, бюджетных инвестиционных ресурсов, так как на данном уровне частный капитал не присутствует, а на микроуровне мы уже обозначили и частный сегмент

инвестиционной деятельности в рамках прямых взаимоотношений между конкретными сельхозпроизводителями и инвесторами, которые достаточно легко контролировать на всех стадиях с целью минимизации существующих рисков [Kudashev V. A., 2005].

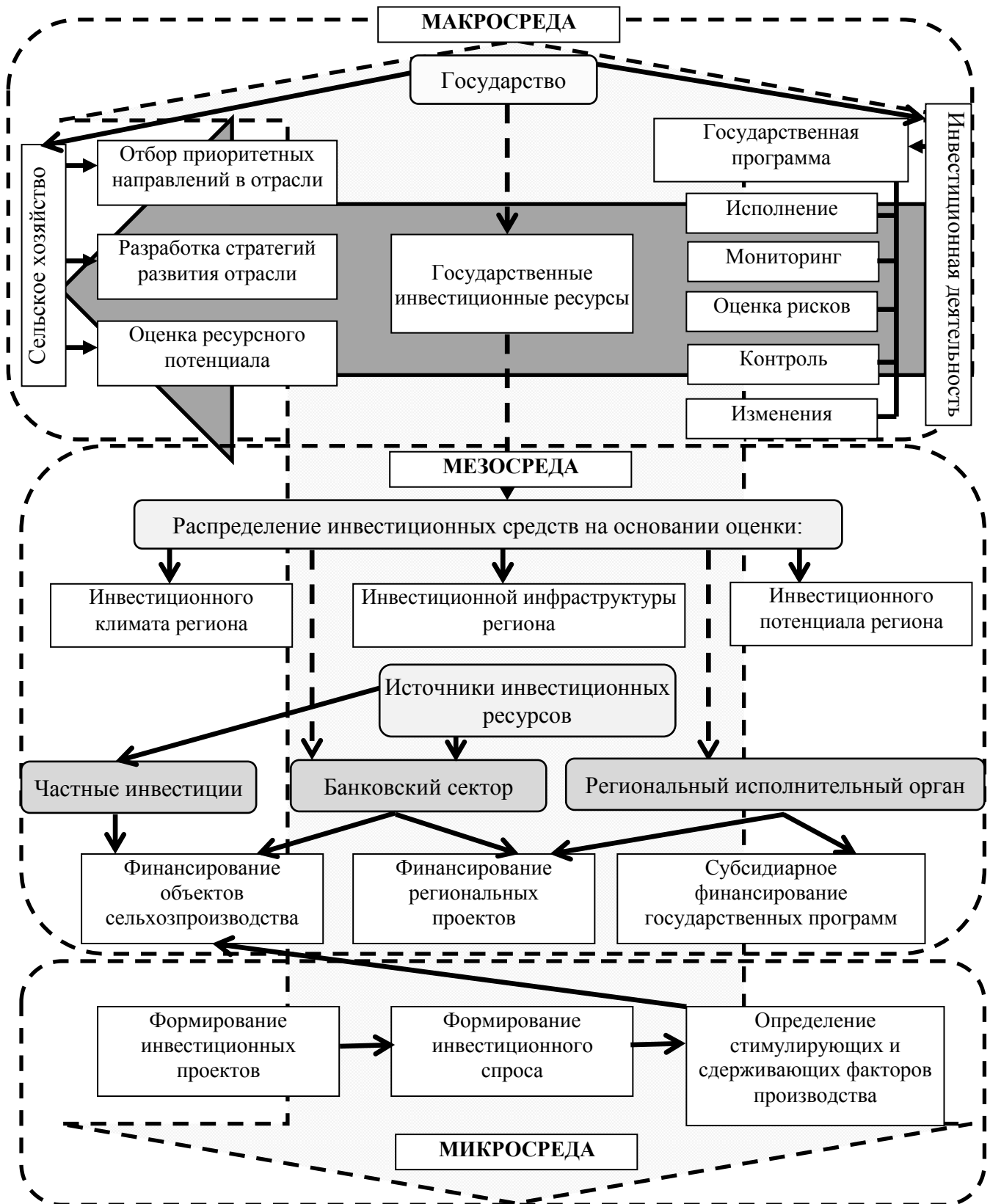


Рис.1. Концептуальная модель управления инвестиционной деятельностью в региональном сельском хозяйстве

Fig.1. Conceptual model of investment management in regional agriculture

Результаты и их обсуждение

Концептуальность представленной модели исходит из двух основных базисов: во-первых, внедрение данной модели исходит из обеспечения расширенного сельскохозяйственного производства, во-вторых, привлечение инвестиционных ресурсов должно осуществляться на эффективной основе, то есть прибыльности. Прерогатива государства в данной модели обусловлена максимальным объемом вложенных инвестиционных средств в сферу сельскохозяйственного производства, а, следовательно, и концептуальное проецирование построено исходя из главенствования государственного управления в части аккумулирования, распределения и использования инвестиционных ресурсов среди сельхозтовопроизводителей посредством взаимодействия управляемой и управляющей подсистем [Pozdnyakov S.A., 2008]. Представленные концептуальные подходы способствуют развитию инвестиционной системы в соответствии с целями развития воспроизводственного процесса в сельском хозяйстве, на основе взаимодействия различных уровней исполнительной власти, в основе которой лежит центральное действие – это распределение инвестиционных ресурсов, от состояния которого зависит все дальнейшее регулирование данным процессом [Varygin D.S., 2009]. Предложены методические подходы и организационные меры по разрешению обозначенных проблем и противоречий в организационно-инвестиционном обеспечении отрасли. Представленная модель акцентирует основополагающую роль государства при формировании управляющего взаимодействия между государством и регионами по поводу организации и использования государственных инвестиций в сельском хозяйстве, так как в последнее время государство предпринимает все необходимые меры для привлечения частного капитала в национально-стратегические проекты, в том числе и в сельское хозяйство: совершенствование нормативно-правового обеспечения, расширение государственных гарантий, развитие страховых механизмов, создание организационных структур, наделенных не только полномочиям мониторинга и контроля за расходованием бюджетных инвестиционных ресурсов, но и оказывающих консалтинговую деятельность для расширения инвестиционных границ в отрасли. Представлены основные методологические аспекты и организационные процессы развития инвестиционной деятельности в сельском хозяйстве на основе трех базовых параметров, от уровня которых зависит объём выделяемых средств: инвестиционный климат региона, его инвестиционный потенциал и развитие инвестиционной инфраструктуры в исследуемой региональной системе. Определены факторы, сдерживающие развитие отрасли и основные риски, с которыми сталкивается система инвестирования в сельское хозяйство. Определены основные цели региональной инвестиционной политики в сельскохозяйственной отрасли: улучшение инвестиционного климата и повышение инвестиционной привлекательности территории. Управление инвестиционной политикой на региональном уровне должно быть основано на применении функционально-компетентного подхода во всех субъектах исполнительной власти на исследуемой территории.

Заключение

Современная российская экономика характеризуется несбалансированностью отношений, связанных с управлением инвестициями и управлением сельскохозяйственным производством, осуществляя перевес в пользу какого-либо из указанных объектов и исходя из актуальных задач. Особо плачевное состояние наблюдается в закреплении имущественных отношений между производителем и инвестором, что порождает несоответствие целеполагания инвестиционной и производственной политики даже в рамках одного региона [Semenov A.H., 2010]. В целях совершенствования концептуальных подходов к управлению инвестиционной деятельностью в сельскохозяйственном производстве следует рассматривать эти процессы как единую выстроенную систему, формирующую не разрозненные по функциональным действиям организационные



составляющие, не имеющие никаких взаимосвязанных процессов, а целостную структуру, направленную на выполнение поставленных целей и задач. Продолжением определения перспективных концептуальных подходов к управлению инвестиционной деятельностью в сельском хозяйстве должна стать разработка методических подходов по формированию и реализации инвестиционного механизма воспроизводственного процесса в региональном сельском хозяйстве. В качестве научной новизны проведенного исследования была предложена уровневая концептуальная модель управления инвестиционной деятельностью в региональном сельском хозяйстве, которая, в отличие от существующих, содержит системные аспекты уровневого взаимодействия государства и субъектов инвестиционного процесса в отрасли, базируясь на двух ключевых условиях – непереносимое наращивание объемов производства сельскохозяйственной продукции и повышение эффективности инвестиционной деятельности в сельскохозяйственном воспроизводстве.

Список литературы

1. Бабаева З.С., Шахбанов Р.Б., Шахбанова С.Р., Асекова Б.Н., Постнова М.В. 2017. Проблемы и противоречия финансовой системы агропромышленного комплекса России в современных условиях и методологические аспекты их преодоления. Европейский Научно-Исследовательский Журнал Исследований. 2017: 467–482.
2. Бабаева З.С. 2018. Исследование актуальных вопросов финансирования инновационного развития агропромышленного комплекса. Журнал Академии стратегического управления. 2018: 1–12.
3. Бэбкок Дж. 2009. Перестройка пищевой промышленности Монтаны: роль продовольственных инновационных центров. Университет Монтаны. Мизула. 2009: 1–8.
4. Гостева Л.Н. 2006. Прогнозирование развития агропромышленного комплекса с учётом государственного управления рисками при реализации инвестиционной программы: на примере АПК Воронежской области. Воронеж. 2006: 5–8.
5. Качаев Р.Р. 2012. Развитие инновационно-инвестиционной деятельности предприятий АПК: на материалах Республики Дагестан. Махачкала. 2012: 13–14.
6. Келли Э. 2014. Внедрение управленческих технологий: ирландский молочный сектор. Дублинский городской университет, отделение: бизнес-школа DCU. 2014: Дублин. 39–40.
7. Корнева Ж.В. 2007. Инновационно-инвестиционная составляющая развития регионального АПК. Тамбов. 2007: 70–86.
8. Кудашев В.А. 2005. Инвестирование в АПК региона: теория, методология, практика. Москва. 2005: 235–240.
9. Леонард Дж. 2015. Инновации и распространение политики: новизна в Канадской системе регулирования растениеводства. Университет Саскачевана. Саскатун. 2015: 12–19.
10. Маркис А.В. 2015. Эволюция аграрной политики ЕС для развития инноваций и устойчивости. Учреждение: Università Cattolica del Sacro Cuore. Милан. 2015: 474–477.
11. Мулема А.А. 2012. Организация инновационных платформ для сельскохозяйственных исследований и разработок в районе Великих озер Африки. Университет Штата Айова. Эймс. 2012: 1–8.
12. Поздняков С.А. 2008. Развитие инновационных процессов в сельском хозяйстве. Воронеж: 2008: 3–14.
13. Семенов А.Х. 2010. Разработка механизма стратегического управления инновационной деятельностью в хозяйственных субъектах АПК. Нальчик. 2010: 145–150.
14. Варыгин Д.С. 2009. Развитие финансового лизинга на сельскохозяйственных предприятиях России. Санкт-Петербург. 2009: 65–71.
15. Якимова О.Ю. 2008. Информационное обеспечение управления предприятиями АПК: теория, методология, практика. Саранск. 2008: 261–270.
16. Ясин А. 2015. Совместные инновации в молочной промышленности Пакистана: эффективность управленческого лидерства и организационная готовность. Университет Квинсленда, школа сельского хозяйства и пищевых наук. Сент-Люсия. 2015: 1–9.

References

1. Babaeva Z.S., Shahbanov R.B., Shahbanova S.R., Asekova B.N., Postnova M.V. 2017. Problems and contradictions of the financial system of the agro-business industry of Russia in contemporary conditions and methodological aspects of their overcoming. *European Research Studies Journal*. 2017: 467–482. (in English).
2. Babaeva Z.S. 2018. An investigation into current issues in the financing of the innovative development of the agro-industrial complex. *Academy of Strategic Management Journal*. 2018: 1–12. (in English).
3. Babcock J. 2009. *Redeveloping a Montana Food Processing Industry: The Role of Food Innovation Centers*. Institution: The University of Montana. Missoula. 2009: 1–8. (in English).
4. Gosteva L.N. 2006. Forecasting of development of agroindustrial complex taking into account the state risk management at implementation of the investment program: on the example of agroindustrial complex of the Voronezh region. *Voronezh.2006*: 5–8. (in Russian).
5. Kachaev R.R. 2012. Development of innovation and investment activity of agricultural enterprises. *Makhachkala*. 2012: 13–14. (in Russian).
6. Kelly E. 2014. *The adoption of management technologies: the Irish dairy sector*. Institution: Dublin City University Department: DCU Business School. 2014: Dublin. 39–40 (in English).
7. Korneva Zh.V. 2007. Innovation and investment component of the development of regional agriculture. *Tambov*. 2007: 70–86. (in Russian).
8. Kudashev V.A. 2005. *Investing in agribusiness in the region: theory, methodology, practice*. Moscow. 2005: 235–240. (in Russian).
9. Leonard J. 2015. *The Innovation and Diffusion of Policy: Novelty in the Canadian Regulatory System for Plants with Novel Traits*, University of Saskatchewan. Saskatoon. 2015: 12–19. (in English).
10. Marchis A.V. 2015. EU Agricultural policy evolution to incorporate innovation and sustainability. Institution: Università Cattolica del Sacro Cuore. Milan. 2015: 474–477. (in English).
11. Mulema A.A. 2012. *Organization of innovation platforms for Agricultural Research and Development in the Great Lakes Region of Africa*. Iowa State University. Ames. 2012: 1–8. (in English).
12. Pozdnyakov S.A. 2008. Development of innovative processes in agriculture. *Voronezh*: 2008: 3–14. (in Russian).
13. Semenov A.H. 2010. Development of the mechanism of strategic management of innovative activity in economic subjects of agrarian and industrial complex. *Nalchik*. 2010: 145–150. (in Russian).
14. Varygin D.S. 2009. *Development of financial leasing at agricultural enterprises of Russia*. Saint-Petersburg. 2009: 65–71. (in Russian).
15. Yakimova O.Yu. 2008. *Information support of agribusiness enterprises management: theory, methodology, practice*. Saransk. 2008: 261–270. (in Russian).
16. Yaseen A. 2015. *Collaborative innovation in the Pakistan's dairy industry: effectiveness of managerial leadership and organizational readiness*. University of Queensland, School of Agriculture and Food Sciences. St Lucia. 2015: 1–9. (in English).

Ссылка для цитирования статьи For citation

Бабаева З.Ш. 2019. Концептуальная модель организации и управления инвестиционной деятельностью в сельском хозяйстве (методологические подходы). *Научные ведомости Белгородского государственного университета. Серия: Экономика. Информатика*. 46 (4): 621–627. DOI 10.18413/2411-3808-2019-46-4-621-627

Babaeva Z.Sh. 2019. Conceptual model of organization and management of investment activity in agriculture (methodological approaches). *Belgorod State University Scientific Bulletin. Economics. Information technologies*. 46 (4): 621–627 (in Russian). DOI 10.18413/2411-3808-2019-46-4-621-627